



UNICAMP

RELATÓRIO DE GESTÃO



MAIO 2013 - ABRIL 2017

Profa. Gláucia Maria Pastore
Pró-Reitora de Pesquisa

Relatório de Gestão (2013-2017)



Este relatório de gestão apresenta os resultados obtidos no período compreendido entre maio de 2013 a abril de 2017. As alterações e melhorias introduzidas na gestão da Pró-reitoria de Pesquisa (PRP) foram realizadas tanto na parte administrativa, quanto nos vários programas disponibilizados pela PRP para atender à comunidade universitária.



Esse relatório está dividido nos seguintes tópicos

- ✓ **Ações administrativas**
- ✓ **Gestão de Pesquisa**
- ✓ **Ações nos Programas de Apoio à Pesquisa**
 - **FAEPEX**
 - **PIBIC/PIBITI**
 - **PIBIC-Ensino médio**
 - **Ciências e Arte nas Férias (CAF)**
 - **Ciências e Arte nas Férias de Inveno (CAFin)**
- ✓ **Revista - PESQUISA UNICAMP**



Ações administrativas

1. A organização administrativa interna da Pró-Reitoria foi alterada de maneira a garantir a sustentação nas nossas atividades fins.

- Nova equipe de TI composta por três profissionais, que estão envolvidos na organização dos bancos de dados da PRP e no estabelecimento de sistemas computacionais para atender o nosso público-alvo, com ênfase nos Programas PIBIC, PIBIC-Jr, Ciências e Arte nas Férias (CAF) e Ciências e Arte nas Férias de Inverno (CAFin). Todos os sistemas da PRP foram informatizados aumentando a agilidade e a eficiência na prestação dos serviços oferecidos à comunidade.



Ações administrativas

2. Reestruturação da Unidade de Atendimento ao Pesquisador (UAP)

Aumento do conforto no atendimento dos docentes e pesquisadores que buscam esse serviço. **Sinalização mais objetiva da ligação desse serviço com as atividades prestadas por essa Pró-reitoria.** Esse serviço atende aos docentes na prestação de contas de projetos de Pesquisa e auxilia na busca de informações dos Editais de Pesquisa. **A UAP também oferece treinamento dos profissionais que atuam nas Secretarias de Pesquisa de várias Unidades de Ensino e Pesquisa da Universidade e nos projetos de pesquisa, tais como os CEPIDs da FAPESP.**



Ações administrativas

3. Identificação de novas fontes de financiamento

Disponibilização de informações aos docentes e pesquisadores de fontes alternativas de financiamento à pesquisa. A maioria dessas fontes são internacionais





Ações administrativas

4. Atendimento das demandas institucionais dos CEPIDs da Unicamp.

A contra-partida estabelecida com a Fapesp pela administração da Unicamp foi totalmente atendida, através das ações da PRP. Os profissionais já estão trabalhando nos projetos desenvolvidos nas Unidades, mas foram mantidos, administrativamente, sob a chancela da PRP. Os profissionais contratados foram treinados em processos administrativos pela PRP.



CENTER FOR COMPUTATIONAL SCIENCE
AND ENGINEERING – CECC



Ações administrativas

5. Redefinição dos espaços internos da PRP.

A redefinição do uso dos espaços na PRP melhorou nossa prestação de serviços à Comunidade e o conforto dos nossos funcionários. Nesse novo layout, incluímos uma sala de reuniões dedicada, que era uma demanda antiga dos docentes que participam do sistema de avaliação do FAEPEX.





Ações administrativas

6. Relações inter-institucionais.

Organização de um novo serviço para trabalhar as relações inter-institucionais da Pró-Reitoria e da Reitoria com os vários órgãos de fomento e institutos independentes de pesquisa. O objetivo dessa ação foi aproximar a Unicamp, por meio da PRP, das decisões políticas relacionadas à pesquisa científica nacional, contribuindo para recuperar o papel da Universidade no centro das decisões em Ciência e Tecnologia.



Ações administrativas

7. Comissões institucionais

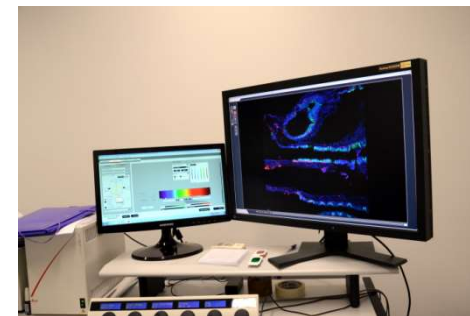
Reorganização das Comissões institucionais atreladas à Pró-reitoria de Pesquisa.

- **Comissão Ética em Pesquisa**
- **Patrimônio Genético**

Ações administrativas

8. Consolidação do Lactad.

O Laboratório Central de Tecnologias de Alto Desempenho em Ciências da Vida (Lactad) foi completamente instalado. Ações visando a consolidação das instalações (interna, mobiliário, sistema de controle de acesso, etc) foram executadas e a infra-estrutura laboratório está completamente consolidada. Esse laboratório de *facilities* presta serviços para várias partes do país e a única *facility* na área de biologia molecular em atuação na América Latina.



Gestão da Pesquisa

9. Compilação e Organização dos dados científicos da Unicamp

Instrumentalização da PRP e da comunidade com ferramentas que permitem a recuperação rápida das informações científicas geradas pela Unicamp.



Pela primeira vez a Unicamp passa a controlar e a fazer o acompanhamento dos dados de pesquisa em tempo real. Esses dados nos permitiram propor alguns ações para a PRP e para a Universidade, na área de influência da Pró-reitoria.

Dados da Pesquisa - Unicamp

Universidade Estadual de Campinas

191st (QS) · 401-500 (THE) · 401-500 (ARWU) | Brazil | [More details on this Institution](#)

2011 to >2016



no subject area filter selected



ASJC

[Data sources](#)

[Summary](#)

[Awarded Grants](#)

[Collaboration](#)

[Published](#)

[Viewed](#)

[Cited](#)

[Economic Impact](#)

[Societal Impact](#)

[Authors](#)

[Competencies](#)

Overall research performance

[Download page as PDF](#) [Export](#)

Publications

25,875 ▲

Citations

130,392

Authors

17,474 ▲

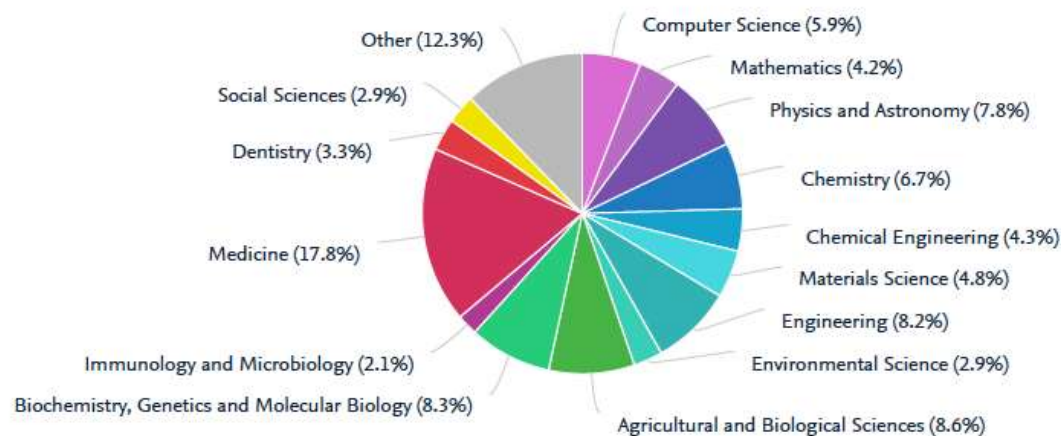
Field-Weighted Citation Impact

1.00

Citations per Publication

5.0

[View list of publications](#)



[> Analyze in more detail](#)

Dados da Pesquisa - Unicamp

Performance indicators

Outputs in Top Citation Percentiles

Publications in top 10% most cited worldwide



[> Analyze in more detail](#)

Publications in Top Journal Percentiles

Publications in top 10% journals by [CiteScore Percentile](#)



[> Analyze in more detail](#)

International Collaboration

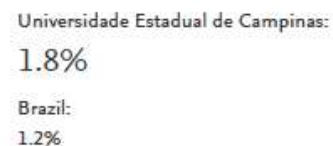
Publications co-authored with Institutions in other countries



[> Analyze in more detail](#)

Academic-Corporate Collaboration

Publications with both academic and corporate affiliations



Gestão da Pesquisa

10. Organização de workshops de pesquisa

Organização de eventos de pesquisa, em conjunto com outras Unidades de Ensino e Pesquisa e com a Vice-Reitoria de Relações Internacionais (VRERI) da Unicamp.

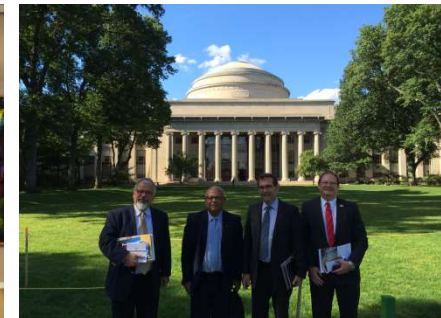
Nature na Unicamp. Esse workshop, realizado em conjunto com a CGU, contribuiu para aumentar a inserção da pesquisa realizada na Unicamp em periódicos editados pela *Nature*. A Pró-Reitoria de Pesquisa também esteve à frente da organização da **Jornada Latino-americana de Pesquisa** que teve por objetivo aumentar a interação de pesquisadores da Unicamp com pesquisadores da América Latina, com ênfase na Argentina, Chile e Peru. Foram organizados também eventos com Universidades inglesas e americanas, com colaboração da VRERI.



Gestão da Pesquisa

11. Internacionalização da PRP.

Realização de viagens programadas com o objetivo de internacionalizar as ações acadêmicas da PRP, ao mesmo tempo em que buscamos reafirmar os contatos da Unicamp/PRP com alguns dos principais centros de pesquisa dos Estados Unidos. Visitamos, em conjunto com a VRERI e a CGU, as Universidades de Yale, Harvard e Boston. O Instituto de Tecnologia do Estado de Massachusetts (MIT) e o Olin College. Esse último focado em novas experiências para o ensino das Engenharias. Ações integradas com outras universidades brasileiras nos permitiram interagir também com um grande grupo de universidades russas.



Gestão da Pesquisa

12. Internacionalização regional da PRP - América do Sul.

Ações na América Latina também foram realizadas com a Universidad Cuyo na Argentina e Universidad de Talca no Chile



Gestão da Pesquisa

13. Workshops - PRP e você

Ações com o objetivo de informar a docentes e pesquisadores sobre os programas da PRP e aproximá-la da comunidade, abrindo canais diretos de comunicação



CAMPINAS





Ações nos Programas de apoio à Pesquisa da PRP

Nesse campo trabalhamos intensamente para aumentar a área de abrangência da PRP e de seus programas. O grande objetivo foi incluir mais docentes e pesquisadores, dando condições mínimas para que eles possam desenvolver as suas atividades de pesquisa e extensão. Aqui apresentamos as alterações implementadas em cada um dos programas gerenciados pela Pró-reitoria de Pesquisa.



FAEPEX

As ações implementadas nesse programa tiveram como objetivo principal aumentar a base de atendimento da comunidade, ao mesmo tempo, que consolidamos os programas existentes e criamos novos programas de apoio às atividades fins da Universidade.



Informatização completa do FAEPEX

Sistema de Assinatura digital - Termos de outorga

The screenshot shows the FAEPEX login interface. At the top, there is a header with the FAEPEX logo and the text 'Fundo de Apoio ao Ensino, à Pesquisa e à Extensão'. Below the header, there is a navigation bar with 'Você está aqui -> Autenticação de usuário'. The main content area is titled 'Autenticação de usuário' and contains a yellow box with the instruction: 'Para acessar o 'Sistema FAEPEX', utilizar o mesmo usuário/senha do 'Registro de Notas e Frequências - DAC''. Below this, there are two input fields: '* Username:' and '* Senha:'. At the bottom of the form, there are two buttons: 'Confirmar' (with a green arrow icon) and 'Cancelar' (with a red X icon). Below the form, there is a link: 'Para mais informações relacionados a usernames/senhas, acessar o Portal da Administração de acesso aos serviços corporativos.' At the very bottom, there is a footer with the text: '© 2015 UNICAMP / Centro de Computação - Todos os direitos reservados.' and 'v2.30.0 r20150226.1710'.

Primeiro sistema da Unicamp totalmente digital - meta papel zero

Pronto para entrar em produção - lançamento na próxima semana



Modificações implantadas

Alteração dos requisitos de complementariedade do FAEPEX

- Inclusão da Bolsa de Produtividade de Pesquisa do CNPq - nível 2 como elemento de comprovação da complementariedade;
- Inclusão de outras agências de fomento à Pesquisa como elemento de comprovação da complementariedade.

Melhoria dos programas de apoio ao início de carreira docente/pesquisador

- PAPDIC (Programa de **A**uxílio à Pesquisa para **D**ocente em **I**nício de **C**arreira)
- PAPPIC (Programa de **A**uxílio à Pesquisa para **P**esquisadores em **I**nício de **C**arreira)

Inclusão de uma bolsa de iniciação científica, por 12 meses, para os docentes e pesquisadores participantes desse Programa que tenha projeto de pesquisa aprovado por agência de fomento.

Manutenção dos benefícios existentes, a saber:

Até quinze mil reais para o início das atividades de pesquisa (nessa gestão aumentamos o benefício de 12 para 15 mil/docente);

Uma bolsa de Mestrado, por até 24 meses, para os docentes que tiverem projetos de pesquisa aprovado

Equiparação no tratamento dos projetos de grande monta de outras agências.

Os coordenadores de projetos Temáticos, que são docentes da Unicamp recebem até R\$10.000,00 (dez mil reais) por ano para complementar as atividades do projeto. Esse benefício foi estendido para os projetos de grande monta, financiados por outras agências. Essa ação teve por objetivo estimular docentes/pesquisadores da Unicamp a trazerem para a Universidade projetos de grande volume financeiro, não importando que agência de fomento o financie.

Alteração das regras de distribuição dos recursos do temático.

ANTES

Quando o coordenador do temático recebia os recursos que tinha direito (R\$10.000,00/ano) ele era retirado, automaticamente, do sistema de financiamento do Auxílio à Pesquisa Faepex, no qual poderia obter até R\$5.000,00 (cinco mil reais/ano). Os pesquisadores associados ao temático que recebiam algum recurso oriundo do rateio dos R\$10.000,00 (dez mil reais) tinham esses recursos descontados dos R\$5.000,00 do Auxílio à Pesquisa.

HOJE

Os R\$10.000,00 (dez mil reais/ano) são tratados como prêmio de estímulo a vinda de temáticos para a Unicamp e os pesquisadores (coordenador, pesquisadores principais e membros de equipe) do temático não são retirados do sistema de Auxílio à Pesquisa do Faepex.

Atualização dos valores das diárias praticadas pelo FAEPEX.

Alteramos os valores das diárias nacionais e internacionais praticadas pelo FAEPEX. Essas diárias estavam muito defasadas e não eram revisadas há pelo menos duas gestões, com grande prejuízo para os nossos docentes e pesquisadores que eram obrigados a arcar com recursos próprios para a realização das suas viagens de trabalho. **Os valores foram atualizados tomando por base as diárias praticadas pelo CNPq. Assim, as diárias nacionais passaram de R\$200,00 (duzentos reais) para R\$320,00 (trezentos e vinte reais) e as internacionais de US\$165,00 (cento e sessenta e cinco dólares americanos) para US\$250,00 (duzentos e cinco dólares americanos).**



UNICAMP

Criação de um Novo Edital de Congressos.

Nessa gestão criamos o Edital de Congressos nos Campi com o objetivo de aumentar a circulação de pessoas e ideias nos campi da Universidade. São dois editais por ano. Os editais apresentam uma grande demanda qualificada e permitiram a realização de mais de 40 eventos no ano passado nos campi da Universidade e em todas as áreas do conhecimento.

Área	Unidade	Valor Solicitado	Valor Concedido
B	FCM	30.333,00	14.000,00
	FEF	68.000,00	34.100,00
	FOP	17.600,00	7.000,00
	IB	27.015,00	14.000,00
Total Biomédicas:		142.948,00	69.100,00
E	FCA	18.248,00	3.520,00
	IFGW	22.200,00	9.200,00
	IG	51.921,75	24.400,00
	IMECC	48.864,00	14.500,00
	IQ	10.589,60	10.000,00
Total Exatas:		151.823,35	61.620,00
H	CGU	3.080,43	3.080,43
	FE	94.531,20	35.500,00
	IA	87.438,88	45.000,00
	IE	21.650,00	12.500,00
	IEL	53.691,00	23.926,00
	IFCH	108.133,94	53.000,00
	REIT	20.000,00	8.000,00
Total Humanas:		388.525,45	181.006,43
T	FEA	27.500,00	17.000,00
	FEC	39.197,31	18.000,00
	FEEC	11.000,00	6.500,00
	IC	34.500,00	17.500,00
Total Tecnológicas:		112.197,31	59.000,00
TOTAL GERAL:		795.494,11	370.726,43



O FAEPEX em números

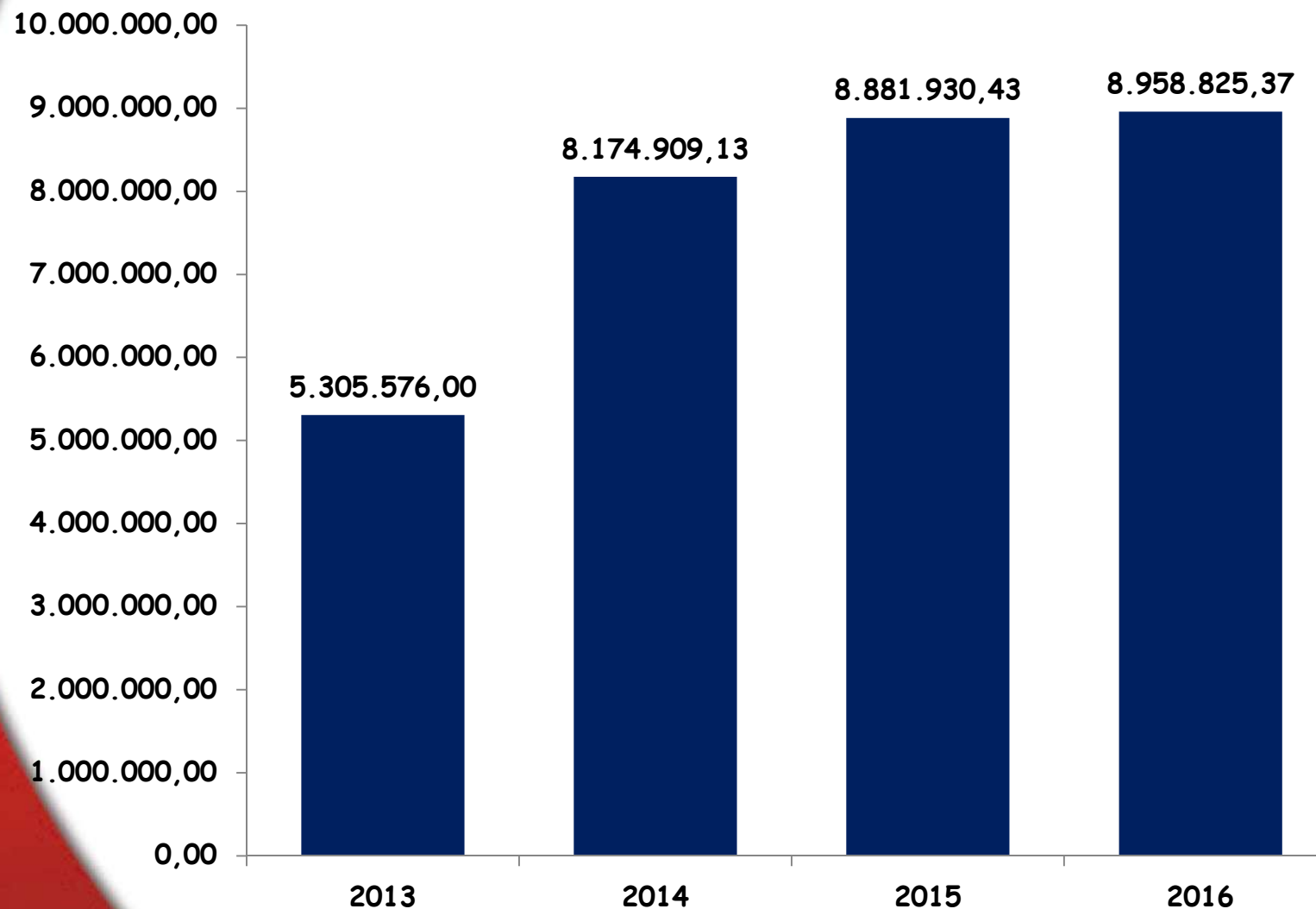


As três Linhas de Auxílio no FAEPEX são: Pesquisa, Ensino e Extensão cujas modalidades estão discriminadas na tabela que se segue:

Linha	Modalidade
Pesquisa	Bolsa de Iniciação Científica
	Docentes em Início de Carreira - Bolsa de Mestrado
	Bolsa (Auxílio Ponte)
	Docentes em Início de Carreira
	Jovem Pesquisador
	Equipamentos Multiusuário FAPESP
	PICJr
	Pesquisadores Início de Carreira
	Projeto de Pesquisa
	Pré-Temático
	Projeto Temático
	Viagens Internacionais
	Viagens Nacionais
Vinda de Pesquisador	
Ciências nas Férias	
Infraestrutura de Pesquisa	
Ensino	Projeto de Pesquisa
Extensão	Apoio à Reuniões Científicas
	Auxílio às atividades artísticas, científicas e culturais
	Organização de Eventos Científicos na UNICAMP
	Vinda de Pesquisador



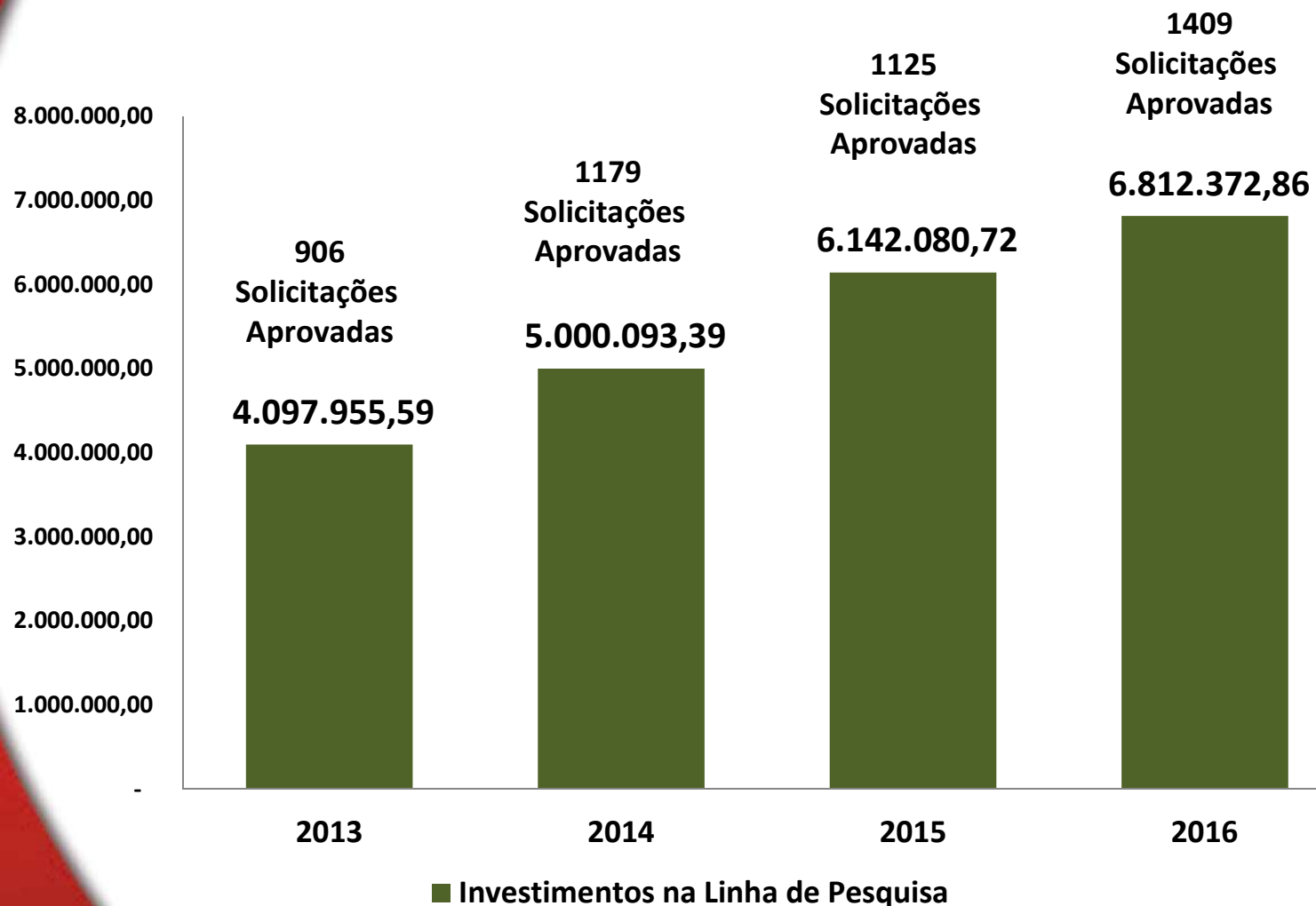
Dotação Orçamentária do FAEPEX



Auxílios Solicitados e Aprovados 2013-2016

2013 à 2016	No. de Solicitações	No de Aprovação	Percentual Aprovado
Linha Pesquisa	4801	4441	92,5%
Linha Ensino	153	148	96,7%
Linha Extensão	555	534	96,2%
Total Geral 2013-2016:	5509	5123	93,0%

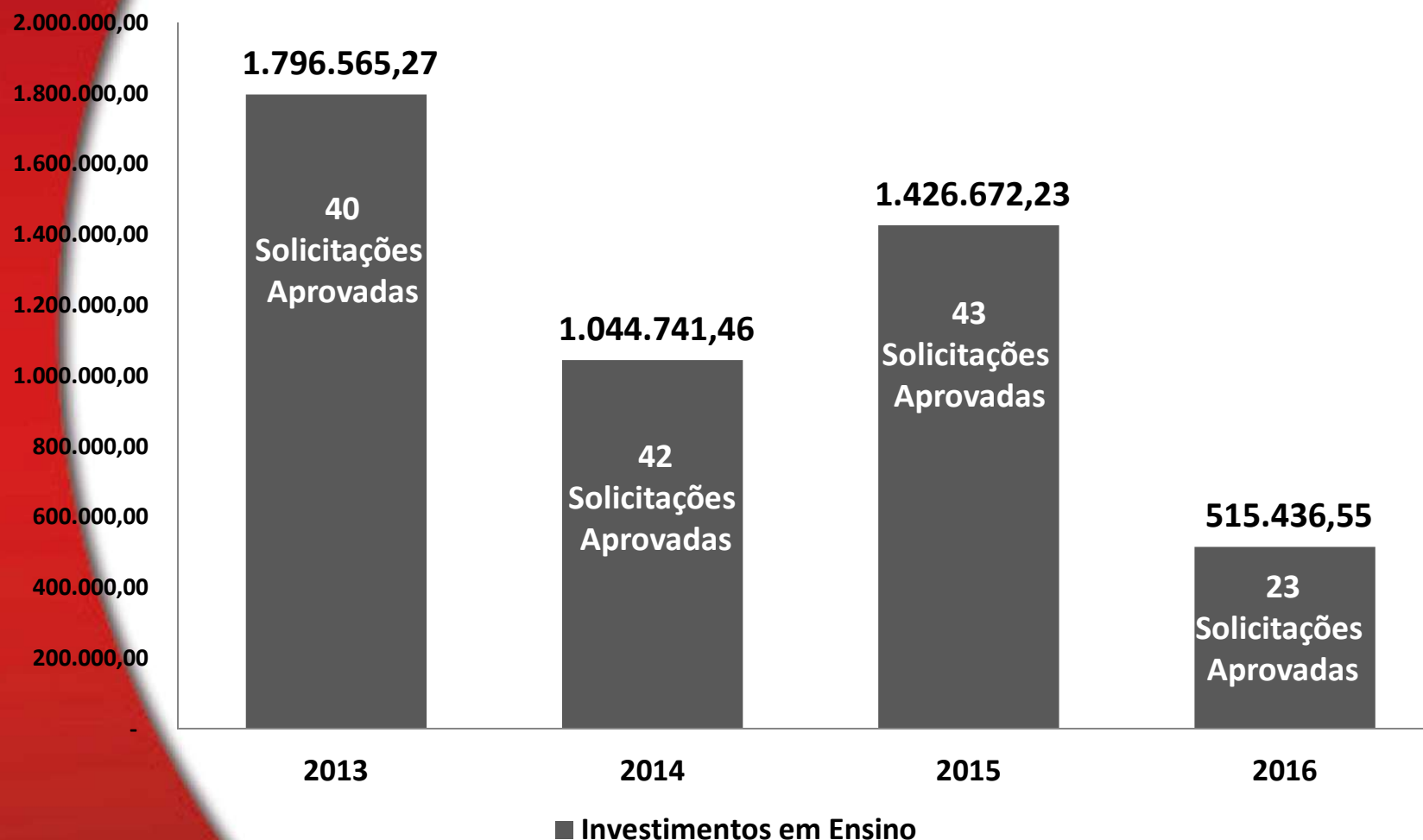
Investimentos na linha Pesquisa



Concessões área na Linha Pesquisa por área

Área	2013	2014	2015	2016	Totais na Gestão (2013-2016)
Biomédicas	773.186,25	1.389.207,49	1.965.007,73	1.783.888,59	5.911.290,06
Exatas	1.311.964,79	1.328.350,90	1.418.137,88	1.442.019,87	5.500.473,44
Humanas	837.750,60	980.423,72	1.229.115,18	1.516.300,17	4.563.589,67
Tecnológicas	1.175.053,95	1.302.111,28	1.529.819,93	2.070.164,23	6.077.149,39
Total/Geral	4.097.955,59	5.000.093,39	6.142.080,72	6.812.372,86	22.052.502,56

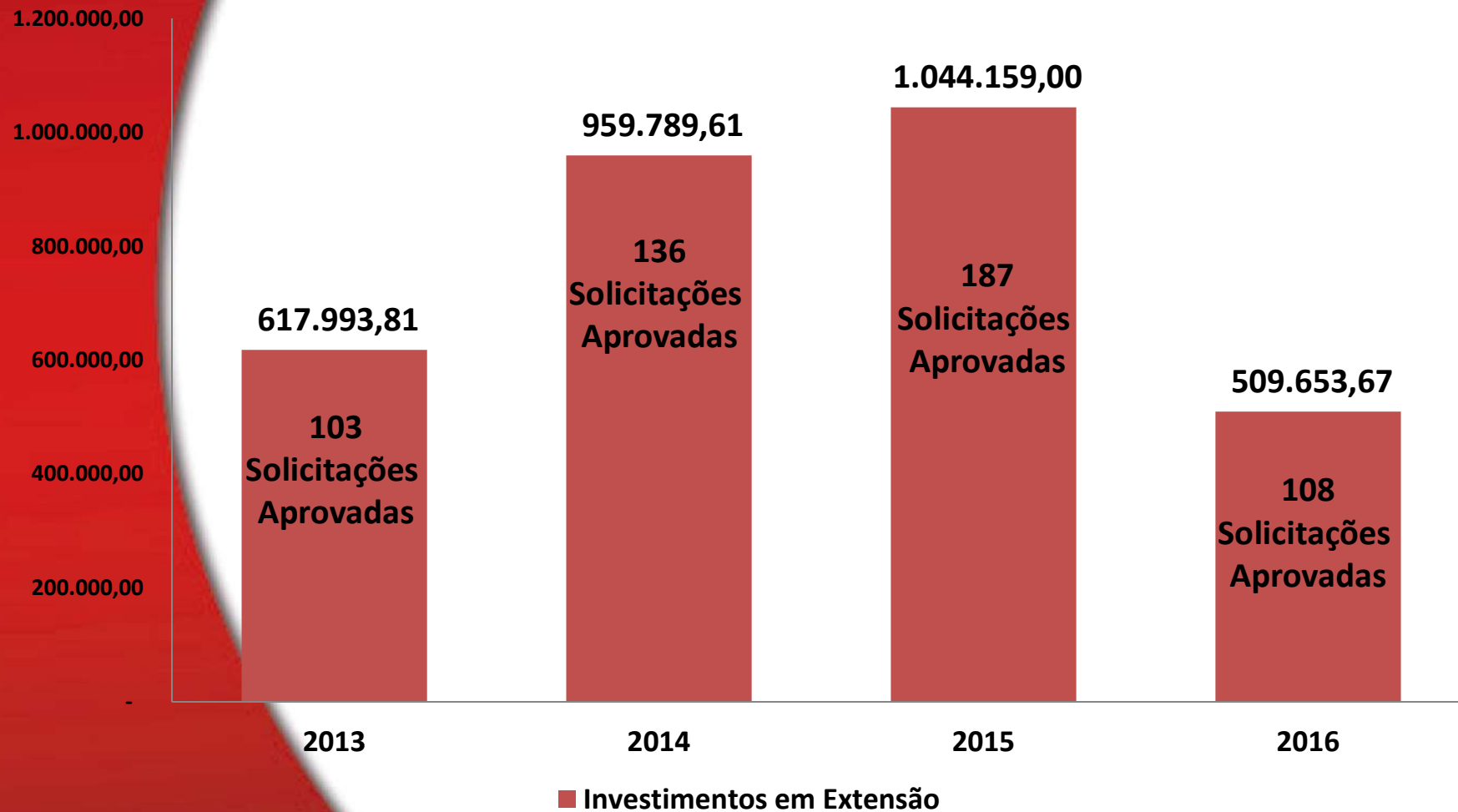
Investimentos na linha Ensino



Concessões na Linha Ensino por área

Área	2013	2014	2015	2016	Totais na Gestão (2013-2016)
Biomédicas	416.376,03	221.466,32	39.512,00	110.500,00	1.087.854,35
Exatas	424.368,00	211.528,51	210.304,53	71.000,00	917.201,04
Humanas	422.846,00	225.766,50	298.253,97	105.500,00	1.052.366,47
Tecnológicas	532.975,24	385.980,13	578.601,73	28.436,55	1.725.993,65
Total/Geral	1.796.565,27	1.044.741,46	1.426.672,23	515.436,55	4.783.415,51

Investimentos na linha - Extensão



Concessões na Linha Extensão por área

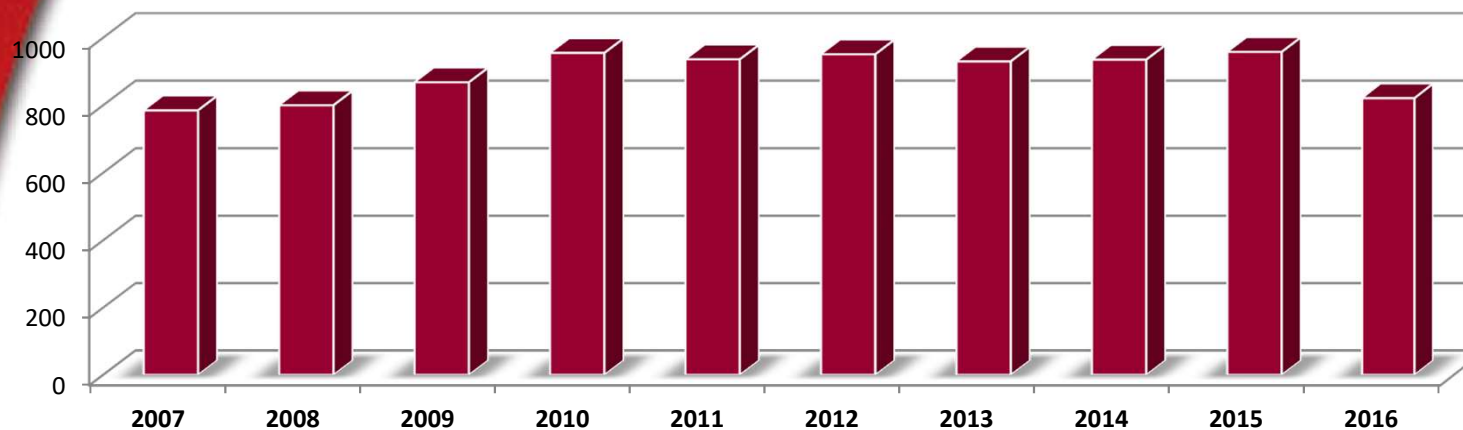
Área	2013	2014	2015	2016	Totais na Gestão (2013-2016)
Biomédicas	126.798,24	165.827,00	180.018,00	103.754,00	576.397,24
Exatas	181.683,93	196.643,64	277.250,00	130.377,00	785.954,57
Humanas	230.360,64	458.038,97	452.891,00	227.205,67	1.368.496,28
Tecnológicas	79.151,00	139.280,00	134.000,00	48.317,00	400.748,00
Total/Geral	617.993,81	959.789,61	1.044.159,00	509.653,67	3.131.596,09

Aumento da cota de Bolsas PIBIC-Ação Afirmativa

Internamente, conseguimos, com o apoio da Pró-Reitoria de Graduação (PRG), aumentar a cota das bolsas PIBIC-Ação Afirmativa. A nossa cota passou de 15 para 50 bolsas nessa modalidade, beneficiando diretamente os estudantes mais necessitados da Universidade.



Modalidade e Quantidade de Bolsas de Iniciação Científica e Tecnologia por ano (PIBIC / PIBITI / Pesquisa SAE-UNICAMP)



Tipo Bolsa	2007	2008	2009	2010	2011	2012	2013	2014	2015	2016
PIBIC/CNPq	541	556	606	646	635	627	624	624	624	501
PIBIC-AF/CNPq	-	-	18	20	15	15	15	15	15	12
PIBITI/CNPq	-	-	-	45	42	65	47	52	40	29
Pesquisa SAE/UNICAMP	244	244	244	244	244	244	244	244	244	244
Pesquisa SAE-AF/UNICAMP	-	-	-	-	-	-	-	-	35	35
TOTAL	785	800	868	955	936	951	930	935	958	821

Todo o sistema de inscrição, de avaliação dos trabalhos e divulgação dos resultados foi informatizado

Responder a demanda de orientadores da Unicamp (docentes e pesquisadores) para orientar alunos de outras instituições de Ensino de forma oficial

Requisitos:

Orientador da Unicamp (Docente/Pesquisador)

Alunos (externos ou internos à Unicamp - sem financiamento)

Benefícios:

Cobertura de seguro institucional

Certificado de participação (condicionado a seis meses mínimo de estágio e aprovação do relatório de atividades)



Sobre o PIBIC / PIBITI

- Acesso ao sistema
- PIBIC
- PIBITI
- IC Voluntária
- Calendário
- Relatórios
- Congressos
- Comitê Assessor
- Formulários
- Perguntas Frequentes
- Contato

Sobre o PIBIC / PIBITI

O Programa Institucional de Bolsas de Iniciação Científica e Tecnológica da UNICAMP é financiado pelo CNPq e SAE e propicia aos alunos de graduação a oportunidade de ampliar a formação acadêmica pela concessão de bolsas de IC e IT.

PROCESSO SELETIVO PIBIC / PIBITI 2017

inscrições 3a24 | abril
www.prp.unicamp.br/pibic

2017 bolsas de iniciação científica e tecnológica
PRP - programa institucional pibic | pibiti

Inscrições: 3 a 24 de Abril de 2017

Veja as instruções de inscrição do PIBIC e PIBITI e prepare o seu projeto.

- **Aluno** – CLIQUE AQUI para fazer sua inscrição.
- **Orientador** – CLIQUE AQUI para validar a inscrição.

CHAMADAS - QUOTA 2016/2017

Congresso de Iniciação Científica da Unicamp

Ações visando aumentar a visibilidade do evento



24 anos de Eventos de Iniciação Científica



Congresso de Iniciação Científica da Unicamp

Aumento da abrangência e visibilidade do evento. Realizamos várias ações para aumentar a visibilidade do Congresso Interno de Iniciação Científica.

- O sistema de inscrição foi totalmente digitalizado;
- Alteramos a dinâmica do evento e incluímos palestras de temas variados nos três dias de evento, com a intensa participação dos alunos inscritos;
- Alteramos o sistema de registro de presença, que passou a ser feito eletronicamente, e atrelamos o sistema à emissão do certificado de participação, que é baixado diretamente da Internet pelos alunos;
- Contamos em 2017, pela primeira vez, com a participação de pesquisadores e alunos externos à Unicamp no evento



Congresso de Iniciação Científica da Unicamp



- Totens foram instalados no ambiente do centro de convenções, com a logística de distribuição dos painéis, facilitando a localização e a instalação dos stands pelos alunos participantes do evento;
- Em uma ação conjunta com a INOVA foi instalado um stand em que os alunos podiam conhecer as inovações realizadas por pesquisadores e docentes da Unicamp;
- Foram instalados ilhas de descontração e encontro, no centro de convenção de maneira a facilitar, ainda mais, a interação entre pessoas estimulando futuros trabalhos de cooperação científica entre as diversas áreas de conhecimento;



UNICAMP

Congresso de Iniciação Científica da Unicamp



- O livro de resumos do evento foi alterado de maneira a incluir figuras e símbolos nos resumos;
- Indexação do livro de resumos no sistema de bibliotecas, com inclusão de um registro ISBN;
- Foi incorporado aos resumos um número de registro *doi* (visibilidade internacional ao evento);
- Foi cancelado a impressão em papel do livro de resumos, que são agora disponíveis em versão pdf na página da PRP;
- Foi buscado uma identidade para o evento através do estabelecimento de formas de identificação do evento (logo, cor, etc);
- Realizamos uma campanha interna visando aumentar a participação de alunos de Iniciação científica, financiados por outras agências, no nosso Congresso interno de Iniciação Científica. Conseguimos aumentar o número de bolsista Fapesp participantes do evento de 46 para 118 em 2014, 122 em 2015 e 145 em 2016;
- Em 2017 todas as áreas de conhecimento foram misturadas nos três dias de evento, visando aumentar a interação entre elas.
- Participação dos Colégios técnicos no Evento



Congressos Internos (Internacionais) de Iniciação Científica



Um dos maiores congressos de iniciação científica do país
Trabalhos indexados com *doi* para busca internacional

Bem vindo ao futuro da Pesquisa na Unicamp!!!



1514 Inscritos em 2015



1697 Inscritos em 2016



CIÊNCIA & ARTE NAS FÉRIAS



EVOLUÇÃO CAF

Ano	2003	2004	2005	2006	2007	2008	2009	2010	2011	2012	2013	2014	2015	2016	2017
Alunos inscritos	99	199	233	267	274	311	339	342	270	280	613	675	338	342	406
Alunos selecionados	33	71	87	124	120	125	123	120	120	120	150	158	185	217	220
Escolas participantes	33	42	54	60	53	57	67	66	55	63	69	85	65	65	72

ÁREAS PARTICIPANTES

Ano	2003	2004	2005	2006	2007	2008	2009	2010	2011	2012	2013	2014	2015	2016	2017
Biomédicas	10	18	20	30	26	22	29	29	30	30	34	27	32	30	32
Exatas	7	4	6	7	7	8	8	4	6	6	4	4	4	3	7
Humanas/Artes	10	5	8	11	15	11	12	12	20	14	11	10	10	11	11
Tecnológicas	10	13	17	19	12	16	14	16	20	20	30	30	42	46	58
Total de Projetos	37	40	51	67	60	57	63	61	76	70	79	71	88	90	108

* 97 projetos e 11 oficinas

Apoios:

FAPESP – Aditivos de R\$ 1.000,00 para 19 projetos FAPESP vigentes; **FAEPEX** – auxílios: R\$3.000,00 p projetos e R\$ 4.000,00 p/oficinas até 2013. A partir de 2014, foram concedidos R\$4.000,00 para todos os projetos aprovados (individuais e oficinas); **COMVEST** – patrocínio de R\$ 5.000,00 p/material de divulgação (até 2016); **FUNCAMP** – doação de livros pré-vestibulares



Esse é um programa de grande abrangência e visibilidade extra-muros da Unicamp. Implementamos ações para aumentar o número de alunos atendidos por esse Programa. Para isso temos injetado recursos próprios da PRP para dar suporte ao Programa.



As atividades foram orientadas por mediadores do Museu, que são alunos de graduação da Unicamp especialmente preparados para apresentar os conteúdos a jovens e crianças.



Programa de Iniciação Científica Ensino Médio (PIBIC EM)

Esse é um programa também de grande abrangência e visibilidade extra-muros da Unicamp. Nele também realizamos ações para aumentar o número de alunos atendidos por esse Programa. Para isso temos injetado recursos próprios da PRP para dar suporte ao Programa. Esse ano tivemos 150 estudantes das Escolas Públicas de Ensino Médio de Campinas participando de atividades em laboratórios de pesquisa, durante todo o ano escolar



A evolução do Programa de Iniciação Científica Ensino Médio (PIBIC EM)

Tabela 1: Número de alunos e escolas participantes – período 2008 a 2017

Ano	2008	2009	2010	2011-2012	2012 ¹	2013-2014 ²	2014 ³	2014-2015 ⁴	2015-2016	2016-2017
Alunos indicados	488	750	555	823	325	1026	376	473	561	500
Alunos selecionados	119	144	180	300	300	300	300	300	307	349
Escolas inscritas	43	79	82	105	107	111	97	85	95	101

¹ 2012: agosto/2012 a janeiro/2013 (6 meses) - prorrogação de da quota 2011-2012 pelo CNPq

² 2013-2014: fevereiro/2013 a janeiro/2014 – Aumento de inscrições por escola: 10 alunos/escola

³2014: fevereiro a julho/2014 (6 meses) – prorrogação da quota 2013-2014 pelo CNPq

⁴ 2014-2015: A partir dessa quota, redução de inscrições por escola: de 10 para 6 alunos/escola



UNIDADE	2013-2014 ¹	2014 ²	2014-2015	2015-2016	2016-2017
BCCL	0	0	0	0	1
CBMEG	1	1	0	0	2
CEL	0	0	0	0	1
CLE	1	1	1	1	1
COTUCA	0	0	1	2	7
CPOBA	0	0	1	0	0
FCA	9	6	5	10	8
FCF	0	0	0	0	1
FCM	12	11	9	6	5
FE	4	3	6	4	4
FEA	1	4	2	1	8
FEAGRI	4	3	3	7	10
FEC	11	15	9	12	9
FEF	0	0	0	1	3
FEM	1	1	1	1	3
FENF	0	0	0	2	6
FEQ	0	0	1	1	3
FOP	13	10	15	19	16
FT	11	10	10	14	12
IA	2	2	1	2	1
IB	3	2	2	4	4
IE	0	0	0	0	1
IEL	0	1	1	1	0
IFCH	1	1	1	1	0
IFGW	1	1	2	1	1
IG	1	1	1	1	2
IMECC	0	0	0	1	1
IQ	2	2	2	1	1
NEPAM	1	1	1	0	0
NICS	1	0	0	1	0
NIED	1	1	1	1	1
NIPE	0	0	0	0	1
NUDECRI	1	1	0	0	0
TOTAL	82	78	76	95	113

Unidades atendidas pelo Programa de Iniciação Científica - Ensino Médio (PIBIC EM)

¹ 2012: agosto/2012 a janeiro/2013 (6 meses) - prorrogação da quota 2011-2012 pelo CNPq

² 2014: fevereiro a julho/2014 (6 meses) - prorrogação da quota 2013-2014 pelo CNPq



Publicações de trabalhos científicos oriundos do Programa de Iniciação Ensino Médio (PIBIC EM)



Os estudantes Milena Cardoso França e Andrey da Silva Mori desenvolveram, sob a orientação do Prof. Dr. Jose Lunazzi - IFGW, um experimento na área da física óptica para visualização tridimensional que dispensa o uso óculos especiais.

Este trabalho foi publicado recentemente na Revista Brasileira de Ensino de Física, com o título ["Revivendo o estereoscópio de Wheatstone"](#).



NOVOS PROGRAMAS DA PRÓ-REITORIA DE PESQUISA (PRP)

UNICAMP – FRONTEIRAS

Lançamos em 2014, o ciclo de seminários intitulado **UNICAMP-FRONTEIRAS** que teve por objetivo trazer para o campus de Barão Geraldo expoentes da pesquisa em todas as áreas de conhecimento. Iniciamos esse ciclo de debates científicos com o Dr. Artur Ávila, ganhador da Medalha Fields de Matemática no ano de 2014.

Prêmio Nobel de Química 2009
– **Profa. Ada Yonath** –
UNICAMP-Fronteiras/Encontro
de Estudantes de Biologia





NOVOS PROGRAMAS DA PRÓ-REITORIA DE PESQUISA (PRP)

Apoio à Publicação de Alto Impacto

Lançamos em março de 2017, um programa para apoiar financeiramente a publicação em periódicos de alto impacto. Inicialmente estabelecemos como meta publicações com autores da Unicamp, com índice de impacto > 6



NOVOS PROGRAMAS DA PRÓ-REITORIA DE PESQUISA (PRP)

Programa Ciência e Arte no Inverno (CAFin)

Programa realizado em conjunto com a Secretaria Municipal de Educação de Campinas com o objetivo de despertar o interesse dos alunos do ensino fundamental (8^a e 9^a séries) para a ciência e as humanidades. Atendemos 210 alunos em duas semanas de atividades no Campus da Barão Geraldo, em duas edições)





Revista UNICAMP PESQUISA



Essa revista foi criada com o objetivo de divulgar, de forma clara e acessível, os resultados obtidos na pesquisa desenvolvida na Unicamp em todas as áreas do conhecimento.

Ele atinge um público heterogêneo, não familiarizado com a linguagem científica.



<https://www.prp.unicamp.br/pt-br/assessoria-de-imprensa>



Gestão 2013-2017

Prof. Dr. José Tadeu Jorge
Reitor

Prof. Dr. Alvaro Penteado Crósta
Vice-Reitor/Coordenador Geral

Profa. Dra. Teresa Dib Zambon Atvars
Prof. Dr. Leandro Palermo Júnior
Pró-reitor(a) de Desenvolvimento Universitário

Profa. Dra. Gláucia Mária Pastore
Pró-reitora de Pesquisa

Prof. Dr. Luis Alberto Magna
Pró-reitora de Graduação

Prof. Dr. João Frederico da Costa Azevedo Meyer
Pró-reitor de Extensão e Assuntos Comunitários



Equipe PRP (2013-2017)



Assessores: Prof. Dr. Douglas Soares Galvão
Prof. Dr. Fernando Antônio Santos Coelho
Prof. Dr. Max Henrique Machado Costa
Valquiria Celina Garcia
Luiz Atílio Vicentini

ADMINISTRAÇÃO: Carlos Eduardo Frattini
Daniela Batista de Oliveira
Valter Francisco da Silva (ATD)

EXPEDIENTE: Armiro da Silva Filho
Lucia Irene dos Santos
Wendell Silva

FAEPEX: Rita de Cássia Xavier Camargo do Espírito Santo
Flávia Aparecida de Azevedo Silva

PIBIC/IC voluntário: Mirian Cristina Marcançola
Lucas Dias

PIBIC-EM/CAF/CAFin: Wanda Fátima dos Santos Silva
Juliana Castro Gonçalves Aranha
Ingrid Feitosa dos Santos
Laís Polizello Lira

PONTO DE APOIO FAPESP: Leandro Aparecido de Freitas

UNIDADE DE APOIO AO PESQUISADOR: Gisele Jesus Baccaglini
Jhony da Silva Esteves
Mariana Guiara Ebert

INFORMÁTICA: Daiane Santos
José Ricardo de Paula
Sydney Lucchesi Le Petit

